

# Servicehåndbok for Dell™ Inspiron™ M301Z/N301Z

[Før du begynner](#)

[Batteri](#)

[Moduldeksel](#)

[Minnemodul\(er\)](#)

[Tastatur](#)

[Håndleddsstøtte](#)

[Strømknappkort](#)

[Harddiskenhet](#)

[Prosessorsvifte](#)

[Internt kort med trådløs Bluetooth](#)

[Klokkebatteri](#)

[Statuslampekort](#)

[Høytaler](#)

[Skjerm](#)

[Kamera](#)

[Midtdeksel](#)

[Strømadapterkontakt](#)

[Hovedkort](#)


[Trådløse minikort](#)

[Prosessorens varmeavleder enhet](#)

[Flash-oppdaterer BIOS](#)

---

## Merknader, forholdsregler og advarsler

 **MERK:** En merknad inneholder viktig informasjon som gjør at du kan bruke datamaskinen mer effektivt.

 **OBS!** En forholdsregel angir enten potensiell fare for maskinvaren eller tap av data, og forteller hvordan du kan unngå problemet.

 **ADVARSEL:** En advarsel angir potensiell fare for skade på eiendom, personskade eller død.

---

Informasjonen i dette dokumentet kan endres uten varsel.  
© 2010 Dell Inc. Med enerett.

Reproduksjon av dette materialet i enhver form er strengt forbudt uten skriftlig tillatelse fra Dell Inc.

Varemerker brukt i denne teksten: *Dell*, *DELL*-logoen og *Inspiron* er varemerker tilhørende Dell Inc; *Bluetooth* er et registrert varemerke eid av Bluetooth SIG, Inc. og brukes av Dell under lisens. *Microsoft*, *Windows* og *Windows* startknapplogo er enten varemerker eller registrerte varemerker tilhørende Microsoft Corporation i USA og/eller andre land.

Andre varemerker og varenavn kan brukes i dette dokumentet som en henvisning til institusjonene som innehar rettighetene til merkene og navnene, eller til produktene. Dell Inc. fraskriver seg eierinteresse for varemerker og navn som ikke er dets egne.

Forskriftsmodell: P11S-serien  
Forskriftstype: P11S001, P11S002

Mai 2010 Rev. A00

[Tilbake til innholdssiden](#)

## Strømadapterkontakt

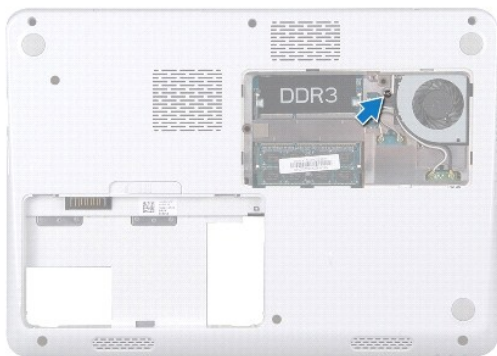
Servicehåndbok for Dell™ Inspiron™ M301Z/N301Z

- [Fjerne strømadapterkontakten](#)
- [Sette inn strømadapterkontakten](#)

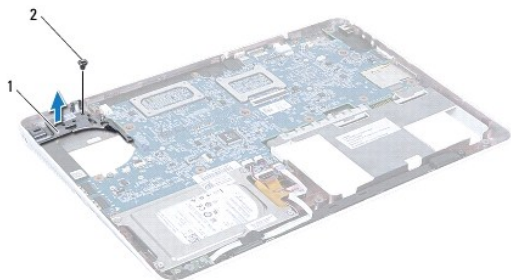
- ⚠ ADVARSEL:** Før du arbeider inne i datamaskinen, må du lese sikkerhetsinformasjonen som fulgte med datamaskinen. Hvis du vil ha mer informasjon om sikkerhet, går du til hjemmesiden for overholdelse av forskrifter (Regulatory Compliance) på [www.dell.com/regulatory\\_compliance](http://www.dell.com/regulatory_compliance).
- ⚠ OBS!** Bare en godkjent servicetekniker skal utføre reparasjoner på datamaskinen. Skade forårsaket av servicearbeid som ikke er godkjent av Dell™, dekkes ikke av garantien.
- ⚠ OBS!** For å unngå elektrostatisk utlading kan du bruke en jordingsstropp rundt håndleddet eller berøre en umalt metallflate med jevne mellomrom (for eksempel en kontakt på datamaskinen).
- ⚠ OBS!** For å forhindre skader på hovedkortet bør du ta ut hovedbatteriet (se [Ta ut et batteri](#)) før du arbeider inne i datamaskinen.
- 

### Fjerne strømadapterkontakten

1. Følg instruksjonene i [Før du begynner](#).
2. Ta ut batteriet (se [Ta ut et batteri](#)).
3. Ta av modulekslet (se [Ta av modulekslet](#)).
4. Ta av tastaturet (se [Ta av tastaturet](#)).
5. Ta av håndleddsstøtten (se [Ta av håndleddsstøtten](#)).
6. Ta av skjermenheten (se [Ta av skjermenheten](#)).
7. Ta ut prosessorviften (se [Ta ut prosessorviften](#)).
8. Ta av midtdekslet (se [Ta av midtdekslet](#)).
9. Skru ut skruen som fester den venstre støttebraketten til datamaskinbasen.

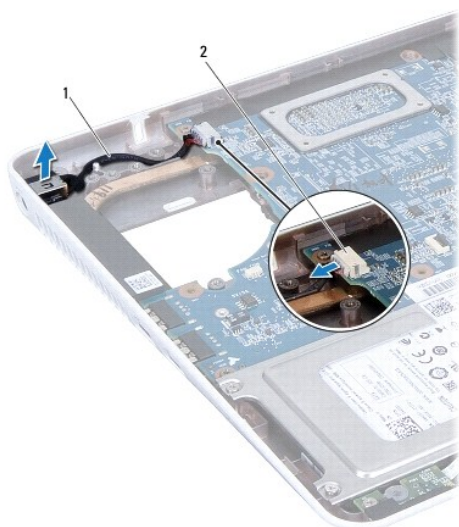


10. Snu datamaskinen og skru ut skruen som fester den venstre støttebraketten.
11. Løft den venstre støttebraketten av datamaskinbasen.



1	venstre støttebrakett	2	skruer
---	-----------------------	---	--------

12. Koble kabeltilkoblingen til strømadapteren fra kontakten på hovedkortet.
13. Noter deg hvordan kabelen til strømadapterkontakten er rutet, og løft strømadapterkontakten ut av datamaskinbasen.



1	kabel til strømadapterkontakt	2	kontakt på hovedkortet
---	-------------------------------	---	------------------------

## Sette inn strømadapterkontakten

1. Følg instruksjonene i [Før du begynner](#).
2. Før kabelen til strømadapterkontakten riktig, og plasser strømadapterkontakten på datamaskinbasen.
3. Koble kabeltilkoblingen til strømadapteren til kontakten på hovedkortet.
4. Plasser den venstre støttebraketten over strømadapterkontakten.
5. Skru inn igjen skruen som fester venstre støttebrakett
6. Sett på plass midtdekslet (se [Sette på midtdekslet](#)).
7. Sett inn prosessorviften (se [Sette tilbake prosessorviften](#)).

8. Sett på plass skjermenheten (se [Sette på skjermenheten](#)).
9. Sett på plass håndleddsstøtten (se [Sette på plass håndleddsstøtten](#)).
10. Sett på plass tastaturet (se [Sette på tastaturet](#)).
11. Snu datamaskinen og skru inn skruen som fester den venstre støttebraketten til datamaskinbasen.
12. Sett på plass moduldekslet (se [Sette på moduldekslet](#)).
13. Sett inn batteriet (se [Skifte batteri](#)).

 **OBS! Før du slår på maskinen må du skru inn alle skruer og kontrollere at det ikke ligger igjen løse skruer inni datamaskinen. Ellers kan det oppstå skade på datamaskinen.**

---

[Tilbake til innholdssiden](#)

[Tilbake til innholdssiden](#)

## Batteri

Servicehåndbok for Dell™ Inspiron™ M301Z/N301Z

- [Ta ut et batteri](#)
- [Skifte batteri](#)

**⚠ ADVARSEL:** Før du arbeider inne i datamaskinen, må du lese sikkerhetsinformasjonen som fulgte med datamaskinen. Hvis du vil ha mer informasjon om sikkerhet, går du til hjemmesiden for overholdelse av forskrifter (Regulatory Compliance) på [www.dell.com/regulatory\\_compliance](http://www.dell.com/regulatory_compliance).

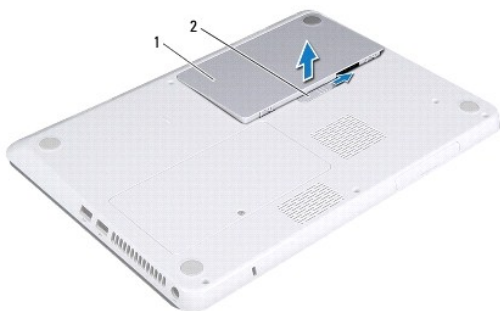
**⚠ OBS!** Bare en godkjent servicetekniker skal utføre reparasjoner på datamaskinen. Skade forårsaket av servicearbeid som ikke er godkjent av Dell™, dekkes ikke av garantien.

**⚠ OBS!** For å unngå elektrostatisk utlading kan du bruke en jordingsstropp rundt håndleddet eller berøre en umalt metallflate med jevne mellomrom (for eksempel en kontakt på datamaskinen).

**⚠ OBS!** For å unngå skade på datamaskinen må du kun bruke batteriet som er laget for denne bestemte Dell-datamaskinen. Bruk ikke batterier som er laget for andre Dell-datamaskiner.

### Ta ut et batteri

1. Følg instruksjonene i [Før du begynner](#).
2. Slå av datamaskinen, og snu den opp-ned.
3. Skyv batteriutløserlåsen til siden.
4. Løft batteriet ut av batterirommet.



1	batteri	2	batteriutløser
---	---------	---	----------------

### Skifte batteri

**⚠ OBS!** For å unngå skade på datamaskinen må du kun bruke batteriet som er laget for denne bestemte Dell-datamaskinen.

1. Følg instruksjonene i [Før du begynner](#).
2. Plasser batteriet i batterirommet og trykk ned helt til det klikker på plass.

[Tilbake til innholdssiden](#)

[Tilbake til innholdssiden](#)

## Før du begynner

Servicehåndbok for Dell™ Inspiron™ M301Z/N301Z

- [Anbefalte verktøy](#)
- [Slik slår du av maskinen](#)
- [Gjør følgende før du foretar arbeid inne i datamaskinen:](#)

Denne håndboken inneholder anvisninger for hvordan du tar ut og setter på plass komponenter i datamaskinen. Med mindre noe annet blir angitt, forutsetter hver av veiledningene følgende:

- 1 Du har utført trinnene i [Slik slår du av maskinen](#) og [Gjør følgende før du foretar arbeid inne i datamaskinen:](#)
- 1 Du har lest sikkerhetsanvisningene som fulgte med datamaskinen.
- 1 En komponent kan skiftes ut eller – hvis enheten kjøpes separat – settes inn ved å utføre demonteringstrinnene i motsatt rekkefølge.

---

## Anbefalte verktøy

Veiledningene i dette dokumentet kan kreve at du bruker følgende verktøy:

- 1 En stjerneskrutrekker
- 1 En liten skrutrekker med vanlig blad
- 1 Plastspiss
- 1 Kjørbar BIOS-oppdateringsprogram, som er tilgjengelig på [support.dell.com](http://support.dell.com)



---

## Slik slår du av maskinen

**⚠ OBS! Lagre og lukk alle åpne filer og avslutt eventuelle åpne programmer før du slår av datamaskinen hvis du vil unngå å miste data.**

- 1 Lagre og lukk alle åpne filer og avslutt alle åpne programmer.
- 2 Slå av operativsystemet.

Windows® Vista:

Klikk på Start , klikk på pilen  og deretter på **Slå av**.

Windows® 7:

Klikk **Start**  og deretter **Slå av**.

- 3 Kontroller at datamaskinen er slått av. Hvis maskinen ikke slår seg av automatisk når du avslutter operativsystemet, må du trykke på og holde inne strømknappen til maskinen slår seg av.

---

## Gjør følgende før du foretar arbeid inne i datamaskinen:

Bruk følgende retningslinjer for sikkerhet som hjelp til å beskytte datamaskinen mot mulig skade og som hjelp til å sikre din egen personlige sikkerhet.

- ⚠ **ADVARSEL:** Før du arbeider inne i datamaskinen, må du lese sikkerhetsinformasjonen som fulgte med datamaskinen. Hvis du vil ha mer informasjon om sikkerhet, går du til hjemmesiden for overholdelse av forskrifter (Regulatory Compliance) på [www.dell.com/regulatory\\_compliance](http://www.dell.com/regulatory_compliance).
- ⚠ **OBS!** Bare en godkjent servicetekniker skal utføre reparasjoner på datamaskinen. Skade forårsaket av servicearbeid som ikke er godkjent av Dell, dekkes ikke av garantien.
- ⚠ **OBS!** Vær forsiktig ved håndtering av komponenter og kort. Bører ikke komponentene eller kontaktene på et kort. Hold kortet i kantene eller monteringsbeslaget av metall. Hold en komponent i kantene, ikke etter pinnene.
- ⚠ **OBS!** Når du kobler fra en kabel, må du trekke i kontakten eller i strekkavlastningsløyken og ikke i selve kablet. Noen kabler har kontakter med låsefester. Hvis du skal koble fra en slik kabel, trykker du inn låsefestet før du kobler fra kablet. Når kablingene trekkes fra hverandre, skal de holdes på rett linje for å unngå at pinnene på kablingene blir bøyd. Før du kobler til en kabel, må du også passe på at begge kablingene vender riktig vei og er på linje.
- ⚠ **OBS!** Unngå skade på datamaskinen ved å utføre følgende trinn før eventuelt arbeid inne i datamaskinen.

1. Pass på at arbeidsunderlaget er plant og rent, slik at du unngår riper i dekslet.
2. Slå av datamaskinen (se [Slik slår du av maskinen](#)) og alle tilkoblede enheter.

**△ OBS! Når du skal koble fra en nettverkskabel, må du først koble kablen fra datamaskinen og deretter fra nettverksenheten.**

3. Koble alle telefon- eller nettverkskablene fra datamaskinen.
4. Trykk inn og løs ut eventuelle kort som er installert i 7-i-1 - mediekortleseren.
5. Koble datamaskinen og alt tilkoblet utstyr fra strømuttakene.
6. Koble alt tilkoblet utstyr fra datamaskinen.

**△ OBS! For å forhindre skader på hovedkortet bør du ta ut hovedbatteriet (se [Ta ut et batteri](#)) før du arbeider inne i datamaskinen.**

7. Ta ut batteriet (se [Ta ut et batteri](#)).
8. Snu datamaskinen opp ned, åpne datamaskinen og trykk på strømknappen for å jorde hovedkortet.

---


[Tilbake til innholdssiden](#)

[Tilbake til innholdssiden](#)

## Flash-oppdatere BIOS

### Servicehåndbok for Dell™ Inspiron™ M301Z/N301Z

1. Slå på datamaskinen.
2. Gå til [support.dell.com/support/downloads](http://support.dell.com/support/downloads).
3. Klikk på **Select Model** (Velg modell).
4. Finn BIOS-oppdateringsfilen for din datamaskin:


 **MERK:** Servicekoden for datamaskinen din finner du på en etikett under maskinen.

Hvis du har datamaskinens servicekode:

- a. Klikk på **Enter a Service Tag** (Oppgi en servicekode).
- b. Skriv inn datamaskinens servicekode i feltet **Enter a service tag:** (Oppgi en servicekode), klikk på **Go** (Gå) før du går videre til [trinn 5](#).

Hvis du ikke har datamaskinens servicekode:

- a. Velg typen produkt fra listen **Select Your Product Family** (Velg produktfamilie).
- b. Velg produktmerke fra listen **Select Your Product Line** (Velg produktserie).
- c. Velg nummeret på produktmodellen fra listen **Select Your Product Model** (Velg produktmodell).

 **MERK:** Klikk på **Start Over** (Start på nytt) øverst til høyre på menyen hvis en annen modell er valgt og du ønsker å starte på nytt.

- d. Klikk på **Confirm** (Bekreft)
5. En liste med resultater vises på skjermen. Klikk på **BIOS**.
  6. Klikk på **Download Now** (Last ned nå) for å laste ned den nyeste BIOS- filen. Vinduet **File Download** (Filnedlasting) vises.
  7. Klikk på **Save** (Lagre) for å lagre filen på skrivebordet. Filen lastes ned til skrivebordet.
  8. Klikk på **Close** (Lukk) hvis vinduet **Download Complete** (Nedlastingen er fullført) vises. Filikonet vises på skrivebordet og har samme tittel som den nedlastede BIOS-oppdateringsfilen.
  9. Dobbelklikk på filikonet på skrivebordet, og følg anvisningene på skjermen.

---

[Tilbake til innholdssiden](#)



[Tilbake til innholdssiden](#)

## Internt kort med trådløs Bluetooth®-teknologi

Servicehåndbok for Dell™ Inspiron™ M301Z/N301Z

- [Ta ut Bluetooth-kortet](#)
- [Sette inn Bluetooth-kortet](#)

**⚠ ADVARSEL:** Før du arbeider inne i datamaskinen, må du lese sikkerhetsinformasjonen som fulgte med datamaskinen. Hvis du vil ha mer informasjon om sikkerhet, går du til hjemmesiden for overholdelse av forskrifter (Regulatory Compliance) på [www.dell.com/regulatory\\_compliance](http://www.dell.com/regulatory_compliance).

**⚠ OBS!** Bare en godkjent servicetekniker skal utføre reparasjoner på datamaskinen. Skade forårsaket av servicearbeid som ikke er godkjent av Dell™, dekkes ikke av garantien.

**⚠ OBS!** For å unngå elektrostatisk utlading kan du bruke en jordingsstropp rundt håndleddet eller berøre en umalt metallflate med jevne mellomrom (for eksempel en kontakt på datamaskinen).

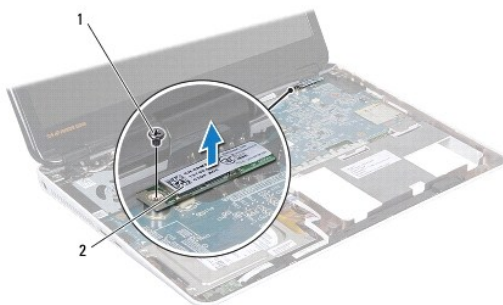
**⚠ OBS!** For å forhindre skader på hovedkortet bør du ta ut hovedbatteriet (se [Ta ut et batteri](#)) før du arbeider inne i datamaskinen.

Hvis du bestilte et kort med trådløs Bluetooth-teknologi sammen med datamaskinen, er kortet allerede installert.

---

### Ta ut Bluetooth-kortet

1. Følg instruksjonene i [Før du begynner](#).
2. Ta ut batteriet (se [Ta ut et batteri](#)).
3. Ta av moduldekslet (se [Ta av moduldekslet](#)).
4. Ta av tastaturet (se [Ta av tastaturet](#)).
5. Ta av håndleddsstøtten (se [Ta av håndleddsstøtten](#)).
6. Skru ut skruen som fester Bluetooth-kortet til hovedkortet.
7. Løft Bluetooth-kortet for å koble det fra kontakten på hovedkortet.



1	skruen	2	Bluetooth-kort
---	--------	---	----------------

---

### Sette inn Bluetooth-kortet

1. Følg instruksjonene i [Før du begynner](#).
2. Juster kontakten på Bluetooth-kortet etter kontakten på hovedkortet, og trykk ned for å koble Bluetooth-kortet til hovedkortet.

3. Skru inn skruen som fester Bluetooth-kortet til hovedkortet.
4. Sett på plass håndleddsstøtten (se [Sette på plass håndleddsstøtten](#)).
5. Sett på plass tastaturet (se [Sette på tastaturet](#)).
6. Sett på plass moduldekslet (se [Sette på moduldekslet](#)).
7. Sett inn batteriet (se [Skifte batteri](#)).

**△ OBS! Før du slår på maskinen må du skru inn alle skruer og kontrollere at det ikke ligger igjen løse skruer inni datamaskinen. Ellers kan det oppstå skade på datamaskinen.**

---

[Tilbake til innholdssiden](#)

[Tilbake til innholdssiden](#)

## Kamera

### Servicehåndbok for Dell™ Inspiron™ M301Z/N301Z

- [Ta ut kameraet](#)
- [Skifte ut kameraet](#)

**⚠ ADVARSEL:** Før du arbeider inne i datamaskinen, må du lese sikkerhetsinformasjonen som fulgte med datamaskinen. Hvis du vil ha mer informasjon om sikkerhet, går du til hjemmesiden for overholdelse av forskrifter (Regulatory Compliance) på [www.dell.com/regulatory\\_compliance](http://www.dell.com/regulatory_compliance).

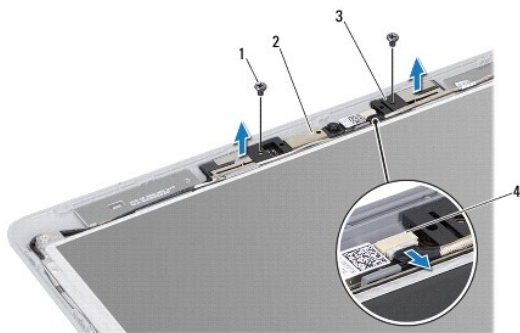
**⚠ OBS!** Bare en godkjent servicetekniker skal utføre reparasjoner på datamaskinen. Skade forårsaket av servicearbeid som ikke er godkjent av Dell™, dekkes ikke av garantien.

**⚠ OBS!** For å unngå elektrostatisk utlading kan du bruke en jordingsstropp rundt håndleddet eller berøre en umalt metallflate med jevne mellomrom (for eksempel en kontakt på datamaskinen).

**⚠ OBS!** For å forhindre skader på hovedkortet bør du ta ut hovedbatteriet (se [Ta ut et batteri](#)) før du arbeider inne i datamaskinen.

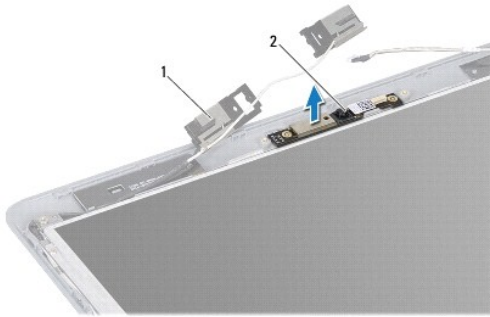
## Ta ut kameraet

1. Følg instruksjonene i [Før du begynner](#).
2. Ta av skjermenheten (se [Ta av skjermenheten](#)).
3. Ta av skjermrammen (se [Ta av skjermrammen](#)).
4. Skru ut de to skruene som fester WLAN-antennen til skjermdekselet.
5. Koble kamerakabelen fra kontakten på kameramodulen.
6. Løft WLAN-antennen ut av skjermpanelet.



1	skruer (2)	2	kameramodul
3	WLAN-antenne	4	kamerakabelkontakt

7. Løft kameramodulen ut av skjermdekselet.



1	WLAN-antenne	2	kameramodul
---	--------------	---	-------------

---

## Skifte ut kameraet

1. Følg instruksjonene i [Før du begynner](#).
2. Plasser kameramodulen på skjermdexelet ved hjelp av justeringspinnene.
3. Trykk ned på kameramodulen for å feste den til skjermdexelet.
4. Plasser WLAN-antennen på kameramodulen, og skru inn igjen de to skruene som fester WLAN-antennen til skjermdexelet.
5. Sett kamerakabelen inn i kontakten på kameraet.
6. Sett på plass skjermrammen (se [Sette på skjermrammen](#)).
7. Sett på plass skjermenheten (se [Sette på skjermenheten](#)).

**⚠ OBS! Før du slår på maskinen må du skru inn alle skruer og kontrollere at det ikke ligger igjen løse skruer inni datamaskinen. Ellers kan det oppstå skade på datamaskinen.**

---

[Tilbake til innholdssiden](#)

[Tilbake til innholdssiden](#)

## Klokkebatteri

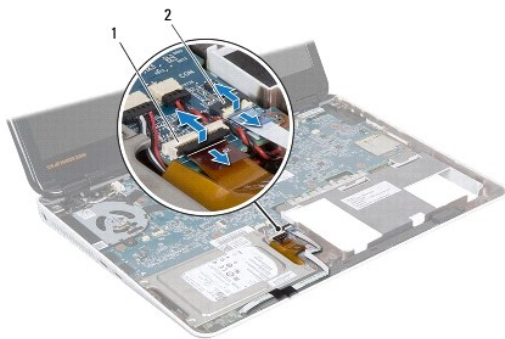
Servicehåndbok for Dell™ Inspiron™ M301Z/N301Z

- [Ta ut klokkebatteriet](#)
- [Sette inn klokkebatteriet](#)

- ⚠ ADVARSEL:** Før du arbeider inne i datamaskinen, må du lese sikkerhetsinformasjonen som fulgte med datamaskinen. Hvis du vil ha mer informasjon om sikkerhet, gå du til hjemmesiden for overholdelse av forskrifter (Regulatory Compliance) på [www.dell.com/regulatory\\_compliance](http://www.dell.com/regulatory_compliance).
- ⚠ OBS!** Bare en godkjent servicetekniker skal utføre reparasjoner på datamaskinen. Skade forårsaket av servicearbeid som ikke er godkjent av Dell™, dekkes ikke av garantien.
- ⚠ OBS!** For å unngå elektrostatisk utlading kan du bruke en jordingsstropp rundt håndleddet eller berøre en umalt metallflate med jevne mellomrom (for eksempel en kontakt på datamaskinen).
- ⚠ OBS!** For å forhindre skader på hovedkortet bør du ta ut hovedbatteriet (se [Ta ut et batteri](#)) før du arbeider inne i datamaskinen.

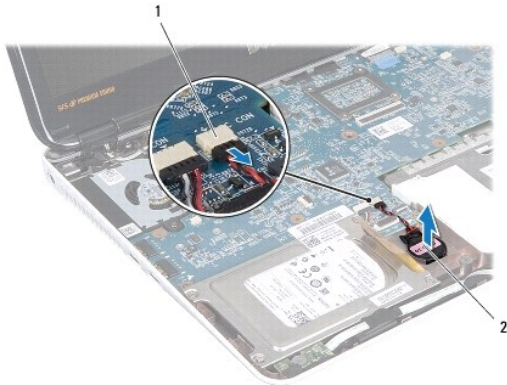
### Ta ut klokkebatteriet

1. Følg instruksjonene i [Før du begynner](#).
2. Ta ut batteriet (se [Ta ut et batteri](#)).
3. Ta av modulekslet (se [Ta av modulekslet](#)).
4. Ta av tastaturet (se [Ta av tastaturet](#)).
5. Ta av håndleddsstøtten (se [Ta av håndleddsstøtten](#)).
6. Løft kontaktlåsene og trekk i uttrekkstappene for å koble harddiskkabelen og kabelen til statuslampekortet fra kontaktene på hovedkortet.



1	kontakt til harddiskkabel	2	kabelkontakt for statuslyskort
---	---------------------------	---	--------------------------------

7. Koble klokkebatterikabelen fra kontakten på hovedkortet.
8. Klokkebatteriet er limt fast til datamaskinbasen. Bruk en plastspiss til å lirke klokkebatteriet forsiktig ut av batterikontakten på datamaskinbasen.



1	kontakt på hovedkortet	2	klokkebatteri
---	------------------------	---	---------------

---

## Sette inn klokkebatteriet

1. Følg instruksjonene i [Før du begynner](#).
2. Hold den klebende siden av klokkebatteriet vendt nedover, og trykk klokkebatteriet på plass i støpselet på datamaskinbasen.
3. Sett batterikabelen inn i kontakten på hovedkortet.
4. Skyv harddiskkabelen og kabelen til statuslampekortet inn i kontaktene på hovedkortet. Trykk ned på kontaktlåsene for å feste kabelen.
5. Sett på plass håndleddsstøtten (se [Sette på plass håndleddsstøtten](#)).
6. Sett på plass tastaturet (se [Sette på tastaturet](#)).
7. Sett på plass moduldekslet (se [Sette på moduldekslet](#)).
8. Sett inn batteriet (se [Skifte batteri](#)).

**⚠ OBS! Før du slår på maskinen må du skru inn alle skruer og kontrollere at det ikke ligger igjen løse skruer inni datamaskinen. Ellers kan det oppstå skade på datamaskinen.**

---

[Tilbake til innholdssiden](#)

[Tilbake til innholdssiden](#)

## Moduldeksel

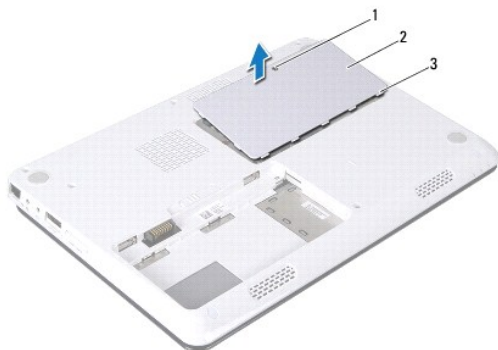
Servicehåndbok for Dell™ Inspiron™ M301Z/N301Z

- [Ta av moduldekslet](#)
- [Sette på moduldekselet](#)

- ⚠ ADVARSEL:** Før du arbeider inne i datamaskinen, må du lese sikkerhetsinformasjonen som fulgte med datamaskinen. Hvis du vil ha mer informasjon om sikkerhet, går du til hjemmesiden for overholdelse av forskrifter (Regulatory Compliance) på [www.dell.com/regulatory\\_compliance](http://www.dell.com/regulatory_compliance).
- ⚠ OBS!** Bare en godkjent servicetekniker skal utføre reparasjoner på datamaskinen. Skade forårsaket av servicearbeid som ikke er godkjent av Dell™, dekkes ikke av garantien.
- ⚠ OBS!** For å unngå elektrostatisk utlading kan du bruke en jordingsstropp rundt håndleddet eller berøre en umalt metallflate med jevne mellomrom (for eksempel en kontakt på datamaskinen).
- ⚠ OBS!** For å forhindre skader på hovedkortet bør du ta ut hovedbatteriet (se [Ta ut et batteri](#)) før du arbeider inne i datamaskinen.

### Ta av moduldekslet

1. Følg instruksjonene i [Før du begynner](#).
2. Ta ut batteriet (se [Ta ut et batteri](#)).
3. Skru ut festeskruen som fester dekslet til datamaskinbasen.
4. Løft moduldekslet av datamaskinbasen.



1	festeskruer	2	moduldeksel
3	moduldekseltapper (5)		

### Sette på moduldekselet

1. Følg instruksjonene i [Før du begynner](#).
2. Skyv tappene på moduldekslet inn i sporene på datamaskinen, og klikk det forsiktig på plass.
3. Skru inn skruen som fester moduldekslet til datamaskinbasen.
4. Sett inn batteriet (se [Skifte batteri](#)).

- ⚠ OBS!** Før du slår på maskinen må du skru inn alle skruer og kontrollere at det ikke ligger igjen løse skruer inni datamaskinen. Ellers kan det oppstå skade på datamaskinen.

[Tilbake til innholdssiden](#)



[Tilbake til innholdssiden](#)

## Prosessorens varmeavleder enhet

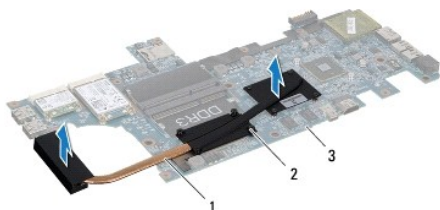
Servicehåndbok for Dell™ Inspiron™ M301Z/N301Z

- [Fjerne prosessorvifteenheden](#)
- [Sette på plass prosessorens varmeavleder](#)

- ⚠ **ADVARSEL:** Før du arbeider inne i datamaskinen, må du lese sikkerhetsinformasjonen som fulgte med datamaskinen. Hvis du vil ha mer informasjon om sikkerhet, går du til hjemmesiden for overholdelse av forskrifter (Regulatory Compliance) på [www.dell.com/regulatory\\_compliance](http://www.dell.com/regulatory_compliance).
- ⚠ **ADVARSEL:** Hvis du tar prosessorens varmeavleder enhet ut av datamaskinen mens den er varm, **må du ikke berøre** metallinnkapslingen til prosessorens varmeavleder enhet.
- ⚠ **OBS!** Bare en godkjent servicetekniker skal utføre reparasjoner på datamaskinen. Skade forårsaket av servicearbeid som ikke er godkjent av Dell™, dekkes ikke av garantien.
- ⚠ **OBS!** For å unngå elektrostatisk utlading kan du bruke en jordingsstropp rundt håndleddet eller berøre en umalt metallflate med jevne mellomrom (for eksempel en kontakt på datamaskinen).
- ⚠ **OBS!** For å forhindre skader på hovedkortet bør du ta ut hovedbatteriet (se [Ta ut et batteri](#)) før du arbeider inne i datamaskinen.

### Fjerne prosessorvifteenheden

1. Følg instruksjonene i [Før du begynner](#).
2. Følg instruksjonene fra [trinn 2](#) til [trinn 18](#) i [Ta ut hovedkortet](#).
3. Skru ut de åtte festeskruene som fester prosessorens varmeavleder enhet til hovedkortet, i rekkefølgen som er angitt på prosessorens varmeavleder.
4. Fjern prosessorens varmeavleder enhet fra hovedkortet.



1	prosessorens varmeavleder enhet	2	festeskruer (8)
3	systemkort		

### Sette på plass prosessorens varmeavleder

- 🔍 **MERK:** Den originale varmeplaten kan brukes om igjen hvis originalprosessen og -varmeavlederen installeres på nytt sammen. Hvis enten prosessen eller varmeavlederen skiftes ut, må du bruke varmeplaten i pakken slik at termisk konduktivitet oppnås.
- 🔍 **MERK:** Dette forutsetter at du allerede har tatt ut prosessorens varmeavleder enhet og er klar til å sette inn en ny.

1. Følg instruksjonene i [Før du begynner](#).
2. Innrett de åtte festeskruene på prosessorens varmeavleder enhet med skruerhullene på hovedkortet, og skru dem fast i rekkefølgen angitt på prosessorens varmeavleder.
3. Følg instruksjonene fra [trinn 4](#) til [trinn 20](#) i [Sette inn hovedkortet](#).

- ⚠ **OBS!** Før du slår på maskinen må du skru inn alle skruer og kontrollere at det ikke ligger igjen løse skruer inni datamaskinen. Ellers kan det oppstå skade på datamaskinen.

---

[Tilbake til innholdssiden](#)

[Tilbake til innholdssiden](#)

## Skjerm

Servicehåndbok for Dell™ Inspiron™ M301Z/N301Z

- [Hengselhetter](#)
- [Skjermet](#)
- [Skjermsramme](#)
- [Skjermpanel](#)

**⚠ ADVARSEL:** Før du arbeider inne i datamaskinen, må du lese sikkerhetsinformasjonen som fulgte med datamaskinen. Hvis du vil ha mer informasjon om sikkerhet, går du til hjemmesiden for overholdelse av forskrifter (Regulatory Compliance) på [www.dell.com/regulatory\\_compliance](http://www.dell.com/regulatory_compliance).

**⚠ OBS!** Bare en godkjent servicetekniker skal utføre reparasjoner på datamaskinen. Skade forårsaket av servicearbeid som ikke er godkjent av Dell™, dekkes ikke av garantien.

**⚠ OBS!** For å unngå elektrostatisk utlading kan du bruke en jordingsstropp rundt håndleddet eller berøre en umalt metallflate med jevne mellomrom (for eksempel en kontakt på datamaskinen).

**⚠ OBS!** For å forhindre skader på hovedkortet bør du ta ut hovedbatteriet (se [Ta ut et batteri](#)) før du arbeider inne i datamaskinen.

## Hengselhetter

### Ta av hengselhettene

**⚠ OBS!** Hengselhettene er svært skjøre. Vær forsiktig når du tar dem av slik at du ikke skader dem.

1. Følg instruksjonene i [Før du begynner](#).
2. Ta ut batteriet (se [Ta ut et batteri](#)).
3. Ta av moduldekslet (se [Ta av moduldekslet](#)).
4. Ta ut minnemodulen(e) (se [Ta ut minnemodulen\(e\)](#)).
5. Ta av tastaturet (se [Ta av tastaturet](#)).
6. Ta av håndleddsstøtten (se [Ta av håndleddsstøtten](#)).
7. Ta ut Bluetooth-kortet (se [Ta ut Bluetooth-kortet](#)).
8. Bruk en plastspiss til å ta hengselhettene av skjermet.



## Sette på hengselhettene

1. Følg instruksjonene i [Før du begynner](#).
2. Plasser hengselhettene på skjermhengslene, og klikk dem på plass.
3. Sett på plass Bluetooth-kortet (se [Sette inn Bluetooth-kortet](#)).
4. Sett på plass håndleddsstøtten (se [Sette på plass håndleddsstøtten](#)).
5. Sett på plass tastaturet (se [Sette på tastaturet](#)).
6. Sett minnemodulen(e) på plass (se [Sette inn minnemodulen\(e\)](#)).
7. Sett på plass moduldekslet (se [Sette på moduldekslet](#)).
8. Sett inn batteriet (se [Skifte batteri](#)).

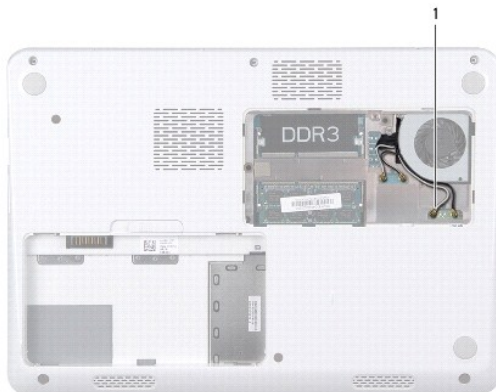
**⚠ OBS!** Før du slår på maskinen må du skru inn alle skruer og kontrollere at det ikke ligger igjen løse skruer inni datamaskinen. Ellers kan det oppstå skade på datamaskinen.

---

## Skjermenhet

### Ta av skjermenheten

1. Følg instruksjonene i [Før du begynner](#).
2. Ta ut batteriet (se [Ta ut et batteri](#)).
3. Ta av moduldekslet (se [Ta av moduldekslet](#)).
4. Ta ut minnemodulen(e) (se [Ta ut minnemodulen\(e\)](#)).
5. Ta av tastaturet (se [Ta av tastaturet](#)).
6. Ta av håndleddsstøtten (se [Ta av håndleddsstøtten](#)).
7. Snu datamaskinen.
8. Koble antennekablene til minikortet fra datamaskinbasen.



9. Snu datamaskinen og åpne skjermen så langt som mulig.
10. Ta ut Bluetooth-kortet (se [Ta ut Bluetooth-kortet](#)).
11. Ta av hengselhettene (se [Ta av hengselhettene](#)).
12. Koble skjermkabelen og kamerakabelen fra kontaktene på hovedkortet.
13. Noter deg føringen av antennekablene til minikortet, og fjern kablene fra føringssporene.
14. Skru ut de seks skruene (tre på hver side) som fester skjermenheten til datamaskinbasen.
15. Løft ut og fjern skjermenheten fra datamaskinbasen.



1	skjermenhet	2	skruer (6)
3	kamerakabelkontakt	4	skjermkabelkontakt
5	antennekabler til minikort		

## Sette på skjermenheten

1. Følg instruksjonene i [Før du begynner](#).
2. Sett skjermenheten på plass, og skru inn igjen de seks skruene (tre på hver side) som fester skjermenheten til datamaskinbasen.
3. Før antennekablene til minikortet gjennom kabelføringene på datamaskinbasen.
4. Sett på hengselhettene (se [Sette på hengselhettene](#)).
5. Koble skjermkabelen og kamerakabelen til kontaktene på hovedkortet.
6. Sett på plass Bluetooth-kortet (se [Sette inn Bluetooth-kortet](#)).
7. Sett på plass håndleddsstøtten (se [Sette på plass håndleddsstøtten](#)).
8. Sett på plass tastaturet (se [Sette på tastaturet](#)).

9. Snu datamaskinen og koble antennekablene til minikortet/-kortene (se [trinn 7](#) i [Sette på plass minikortene](#)).
10. Sett inn minnemodulen(e) (se [Sette inn minnemodulen\(e\)](#)).
11. Sett på plass moduldekselet (se [Sette på moduldekselet](#)).
12. Sett inn batteriet (se [Skifte batteri](#)).

**△ OBS! Før du slår på maskinen må du skru inn alle skruer og kontrollere at det ikke ligger igjen løse skruer inni datamaskinen. Ellers kan det oppstå skade på datamaskinen.**

---

## Skjermramme

### Ta av skjermrammen

**△ OBS! Skjermrammen er ekstremt skjør. Vær forsiktig når du tar den av slik at rammen ikke blir skadet.**

1. Følg instruksjonene i [Før du begynner](#).
2. Ta av skjermenheten (se [Ta av skjermenheten](#)).
3. Bruk fingertuppene til forsiktig å lirke opp den innvendige kanten av skjermrammen for å fjerne den fra skjermenheten.



1	skjermramme
---	-------------

### Sette på skjermrammen

1. Følg instruksjonene i [Før du begynner](#).
2. Juster skjermrammen etter skjermpanelet og klikk den forsiktig på plass. Pass på at skjermkabelen og kamerakabelen føres gjennom hengseldelen av rammen.
3. Sett på plass skjermenheten (se [Sette på skjermenheten](#)).

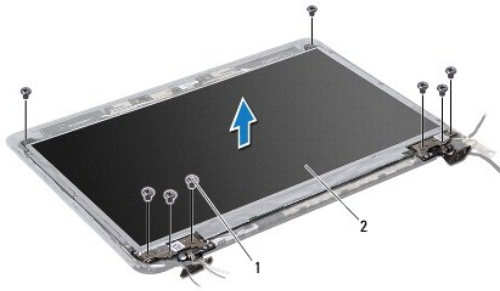
**△ OBS! Før du slår på maskinen må du skru inn alle skruer og kontrollere at det ikke ligger igjen løse skruer inni datamaskinen. Ellers kan det oppstå skade på datamaskinen.**

---

## Skjermpanel

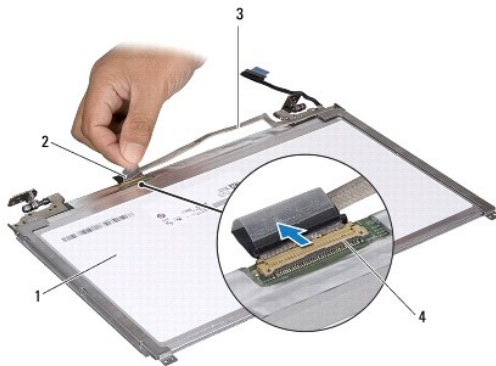
## Ta av skjermpanelet

1. Følg instruksjonene i [Før du begynner](#).
2. Ta av skjermenheten (se [Ta av skjermenheten](#)).
3. Ta av skjermrammen (se [Ta av skjermrammen](#)).
4. Skru ut de åtte skruene som fester skjermpanelet til skjermdekelet.



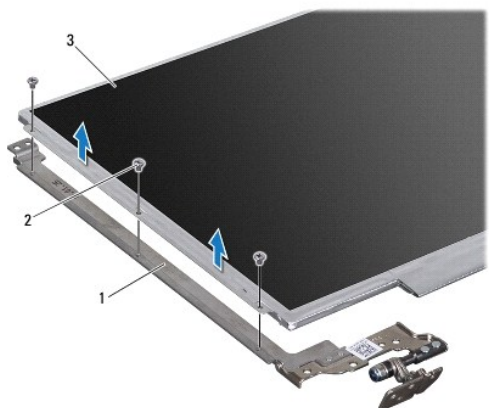
1	skruer (8)	2	skjermpanel
---	------------	---	-------------

5. Løft skjermpanelet av skjermdekelet.
6. Snu skjermpanelet opp ned, og plasser det på en ren overflate.
7. Løft tapen som fester skjermkabelen til skjermkortkontakten, og koble fra skjermkabelen.



1	baksiden av skjermpanelet	2	tape
3	skjermkabel	4	skjermkortkontakt

8. Skru ut de seks skruene (tre på hver side) som fester skjermpanelbrakettene til skjermpanelet.



1	skjermpanelbraketter (2)	2	skruer (6)
3	skjermpanel		

## Sette på skjermpanelet

1. Følg instruksjonene i [Før du begynner](#).
2. Skru inn igjen de seks skruene (tre på hver side) som fester skjermpanelbrakettene til skjermpanelet.
3. Koble skjermkabelen til skjermkortkontakten på baksiden av skjermpanelet, og fest kabelen med tape.
4. Bruk justeringspinnene til å plassere skjermpanelet riktig på skjermdekslet.
5. Skru inn de åtte skruene som fester skjermpanelet til skjermdekslet.
6. Sett på plass skjermmrammen (se [Sette på skjermmrammen](#)).
7. Sett på plass skjermenheten (se [Sette på skjermenheten](#)).

**⚠ OBS! Før du slår på maskinen må du skru inn alle skruer og kontrollere at det ikke ligger igjen løse skruer inni datamaskinen. Ellers kan det oppstå skade på datamaskinen.**

---

[Tilbake til innholdssiden](#)



[Tilbake til innholdssiden](#)

## Prosessorfifte

Servicehåndbok for Dell™ Inspiron™ M301Z/N301Z

- [Ta ut prosessorviften](#)
- [Sette tilbake prosessorviften](#)

**⚠ ADVARSEL:** Før du arbeider inne i datamaskinen, må du lese sikkerhetsinformasjonen som fulgte med datamaskinen. Hvis du vil ha mer informasjon om sikkerhet, går du til hjemmesiden for overholdelse av forskrifter (Regulatory Compliance) på [www.dell.com/regulatory\\_compliance](http://www.dell.com/regulatory_compliance).

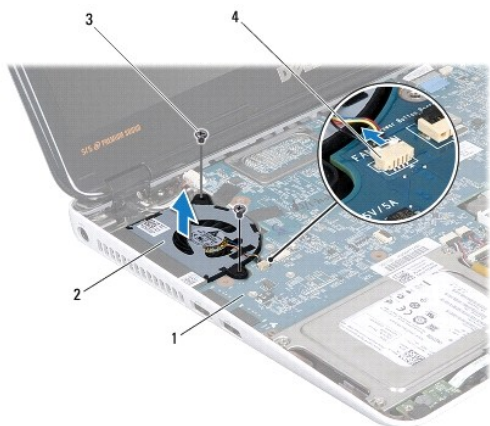
**⚠ OBS!** Bare en godkjent servicetekniker skal utføre reparasjoner på datamaskinen. Skade forårsaket av servicearbeid som ikke er godkjent av Dell™, dekkes ikke av garantien.

**⚠ OBS!** For å unngå elektrostatisk utlading kan du bruke en jordingsstropp rundt håndleddet eller berøre en umalt metallflate med jevne mellomrom (for eksempel en kontakt på datamaskinen).

**⚠ OBS!** For å forhindre skader på hovedkortet bør du ta ut hovedbatteriet (se [Ta ut et batteri](#)) før du arbeider inne i datamaskinen.

## Ta ut prosessorviften

1. Følg instruksjonene i [Før du begynner](#).
2. Ta ut batteriet (se [Ta ut et batteri](#)).
3. Ta av modulekslet (se [Ta av modulekslet](#)).
4. Ta av tastaturet (se [Ta av tastaturet](#)).
5. Ta av håndleddsstøtten (se [Ta av håndleddsstøtten](#)).
6. Koble prosessorviftekabelen fra kontakten på hovedkortet.
7. Skru ut de to skruene som fester prosessorviften til datamaskinbasen.
8. Løft prosessorviften ut av datamaskinen.



1	systemkort	2	prosessorvifte
3	skruer (2)	4	kontakt på hovedkortet

## Sette tilbake prosessorviften

1. Følg instruksjonene i [Før du begynner](#).
2. Plasser prosessorviften på datamaskinbasen.
3. Skru inn igjen de to skruene som fester prosessorviften til hovedkortet.
4. Koble prosessorviftekabelen til kontakten på hovedkortet.
5. Sett på plass håndleddsstøtten (se [Sette på plass håndleddsstøtten](#)).
6. Sett på plass tastaturet (se [Sette på tastaturet](#)).
7. Sett på plass moduldekslet (se [Sette på moduldekslet](#)).
8. Sett inn batteriet (se [Skifte batteri](#)).

**△ OBS! Før du slår på maskinen må du skru inn alle skruer og kontrollere at det ikke ligger igjen løse skruer inni datamaskinen. Ellers kan det oppstå skade på datamaskinen.**

---

[Tilbake til innholdssiden](#)

[Tilbake til innholdssiden](#)

## Harddiskenhet

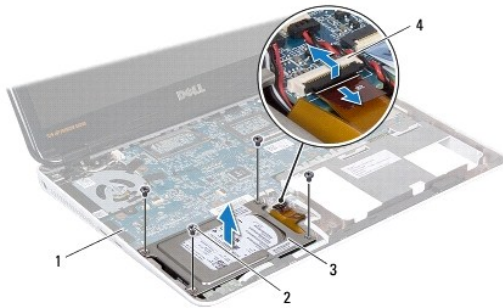
Servicehåndbok for Dell™ Inspiron™ M301Z/N301Z

- [Ta ut harddiskenheten](#)
- [Sette inn harddiskenheten](#)

- ⚠ **ADVARSEL:** Før du arbeider inne i datamaskinen, må du lese sikkerhetsinformasjonen som fulgte med datamaskinen. Hvis du vil ha mer informasjon om sikkerhet, går du til hjemmesiden for overholdelse av forskrifter (Regulatory Compliance) på [www.dell.com/regulatory\\_compliance](http://www.dell.com/regulatory_compliance).
  - ⚠ **ADVARSEL:** Hvis du tar harddisken ut av datamaskinen mens disken er varm, **må du ikke berøre** metallinnkapslingen til harddisken.
  - ⚠ **OBS!** Bare en godkjent servicetekniker skal utføre reparasjoner på datamaskinen. Skade forårsaket av servicearbeid som ikke er godkjent av Dell, dekkes ikke av garantien.
  - ⚠ **OBS!** For å unngå elektrostatisk utlading kan du bruke en jordingsstropp rundt håndleddet eller berøre en umalt metallflate med jevne mellomrom (for eksempel en kontakt på datamaskinen).
  - ⚠ **OBS!** For å unngå tap av data må du slå av datamaskinen (se [Slik slår du av maskinen](#)) før du tar ut harddisken. Du må ikke ta ut harddisken mens datamaskinen er på eller i sovemodus.
  - ⚠ **OBS!** For å forhindre skader på hovedkortet bør du ta ut hovedbatteriet (se [Ta ut et batteri](#)) før du arbeider inne i datamaskinen.
  - ⚠ **OBS!** Harddisker er ekstremt skjøre. Vær varsom når du håndterer harddisken.
  - 📌 **MERK:** Dell garanterer ikke kompatibilitet og tilbyr heller ikke kundestøtte for harddisker som er kjøpt fra andre leverandører enn Dell.
  - 📌 **MERK:** Hvis du installerer en harddisk fra en annen leverandør enn Dell, må du installere operativsystem, drivere og verktøy på den nye harddisken (se [Dell Technology Guide](#) (Dells teknologihåndbok)).
- 

## Ta ut harddiskenheten

1. Følg instruksjonene i [Før du begynner](#).
  2. Ta ut batteriet (se [Ta ut et batteri](#)).
  3. Ta av moduldekslet (se [Ta av moduldekslet](#)).
  4. Ta av tastaturet (se [Ta av tastaturet](#)).
  5. Ta av håndleddsstøtten (se [Ta av håndleddsstøtten](#)).
  6. Skru ut de fire skruene som fester harddiskenheten til datamaskinbasen.
  7. Løft kontaktlåsen, og trekk i uttrekkstappen for å koble harddiskkabelen fra kontakten på hovedkortet.
- ⚠ **OBS!** Når harddisken ikke er i datamaskinen, må den oppbevares i beskyttende antistatisk emballasje (se delen om beskyttelse mot elektrostatisk utlading i sikkerhetsinformasjonen som fulgte med datamaskinen.)
8. Løft harddiskenheten ut av datamaskinen.



1	systemkort	2	skruer (4)
3	harddiskenhet	4	kontakt til harddiskkabel

9. Skru ut de fire skruene som fester harddiskbraketten til harddisken.
10. Løft harddisken ut av harddiskbraketten.
11. Trekk i mellomstykket for å løsne det fra harddisken.



1	skruer (4)	2	mellomstykke
3	harddiskbrakett	4	harddisk

## Sette inn harddiskenheten

1. Følg instruksjonene i [Før du begynner](#).
2. Ta den nye harddisken ut av emballasjen.  
Ta vare på originalemballasjen til oppbevaring eller frakt av harddisken.
3. Fest mellomstykket til harddisken.
4. Plasser harddisken i harddiskbraketten.
5. Skru inn igjen de fire skruene som fester harddiskbraketten til harddisken.
6. Plasser harddiskenheten i datamaskinbasen.
7. Skyv harddiskkabelen inn i kontakten på hovedkortet, og trykk ned låsen for å feste harddiskkabelen.
8. Skru inn de fire skruene som fester harddiskenheten til datamaskinbasen.

9. Sett på plass håndleddsstøtten (se [Sette på plass håndleddsstøtten](#)).
10. Sett på plass tastaturet (se [Sette på tastaturet](#)).
11. Sett på plass moduldekslet (se [Sette på moduldekslet](#)).
12. Sett inn batteriet (se [Skifte batteri](#)).

**△ OBS! Før du slår på maskinen må du skru inn alle skruer og kontrollere at det ikke ligger igjen løse skruer inni datamaskinen. Ellers kan det oppstå skade på datamaskinen.**

13. Installer operativsystemet på datamaskinen hvis det er nødvendig. Se Gjenopprette operativsystemet i *Setup Guide* (Installasjonsveiledningen).
14. Installer drivere og verktøy på datamaskinen hvis det er nødvendig. For mer informasjon, se *Dell Technology Guide* (Dell teknologihåndbok).

---

[Tilbake til innholdssiden](#)

[Tilbake til innholdssiden](#)

## Midtdeksel

Servicehåndbok for Dell™ Inspiron™ M301Z/N301Z

- [Ta av midtdekslet](#)
- [Sette på midtdekslet](#)

**⚠ ADVARSEL:** Før du arbeider inne i datamaskinen, må du lese sikkerhetsinformasjonen som fulgte med datamaskinen. Hvis du vil ha mer informasjon om sikkerhet, går du til hjemmesiden for overholdelse av forskrifter (Regulatory Compliance) på [www.dell.com/regulatory\\_compliance](http://www.dell.com/regulatory_compliance).

**⚠ OBS!** For å unngå elektrostatisk utlading kan du bruke en jordingsstropp rundt håndleddet eller berøre en umalt metallflate med jevne mellomrom (for eksempel en kontakt på datamaskinen).

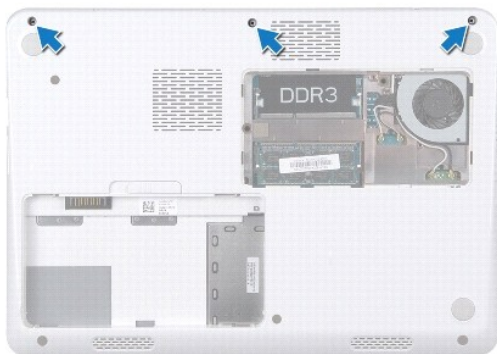
**⚠ OBS!** Bare en godkjent servicetekniker skal utføre reparasjoner på datamaskinen. Skade forårsaket av servicearbeid som ikke er godkjent av Dell™, dekkes ikke av garantien.

**⚠ OBS!** For å forhindre skader på hovedkortet bør du ta ut hovedbatteriet (se [Ta ut et batteri](#)) før du arbeider inne i datamaskinen.

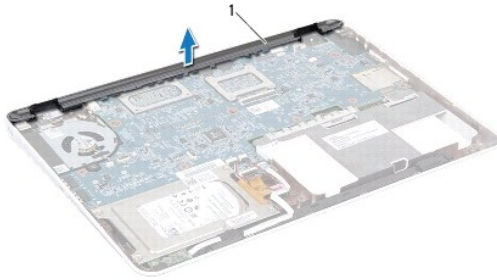
---

## Ta av midtdekslet

1. Følg instruksjonene i [Før du begynner](#).
2. Ta ut batteriet (se [Ta ut et batteri](#)).
3. Ta av modulekslet (se [Ta av modulekslet](#)).
4. Skru ut de tre skruene som fester midtdekslet til datamaskinbasen.



5. Snu datamaskinen og åpne skjermen så langt som mulig.
6. Ta av tastaturet (se [Ta av tastaturet](#)).
7. Ta av håndleddsstøtten (se [Ta av håndleddsstøtten](#)).
8. Ta av skjermenheten (se [Ta av skjermenheten](#)).
9. Løsne de fire tappene som fester midtdekslet til datamaskinen.
10. Løft midtdekslet vekk fra datamaskinbasen.



1	midtdেকেlet
---	-------------

---

## Sette på midtdেকেlet

1. Følg instruksjonene i [Før du begynner](#).
2. Juster de fire tappene under midtdেকেlet etter sporene på datamaskinen, og trykk dekkelet på plass.
3. Sett på plass skjermenheten (se [Sette på skjermenheten](#)).
4. Sett på plass håndleddsstøtten (se [Sette på plass håndleddsstøtten](#)).
5. Sett på plass tastaturet (se [Sette på tastaturet](#)).
6. Snu datamaskinen.
7. Skru inn igjen de tre skruene som fester midtdেকেlet til datamaskinbasen.
8. Sett på plass moduldekslet (se [Sette på moduldekslet](#)).
9. Sett inn batteriet (se [Skifte batteri](#)).

**⚠ OBS! Før du slår på maskinen må du skru inn alle skruer og kontrollere at det ikke ligger igjen løse skruer inni datamaskinen. Ellers kan det oppstå skade på datamaskinen.**

---

[Tilbake til innholdssiden](#)

[Tilbake til innholdssiden](#)

## Tastatur

Servicehåndbok for Dell™ Inspiron™ M301Z/N301Z

- [Ta av tastaturet](#)
- [Sette på tastaturet](#)

**⚠ ADVARSEL:** Før du arbeider inne i datamaskinen, må du lese sikkerhetsinformasjonen som fulgte med datamaskinen. Hvis du vil ha mer informasjon om sikkerhet, går du til hjemmesiden for overholdelse av forskrifter (Regulatory Compliance) på [www.dell.com/regulatory\\_compliance](http://www.dell.com/regulatory_compliance).

**⚠ OBS!** Bare en godkjent servicetekniker skal utføre reparasjoner på datamaskinen. Skade forårsaket av servicearbeid som ikke er godkjent av Dell™, dekkes ikke av garantien.

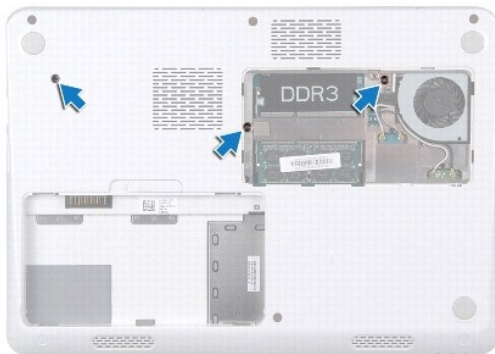
**⚠ OBS!** For å unngå elektrostatisk utlading kan du bruke en jordingsstropp rundt håndleddet eller berøre en umalt metallflate med jevne mellomrom (for eksempel en kontakt på datamaskinen).

**⚠ OBS!** For å forhindre skader på hovedkortet bør du ta ut hovedbatteriet (se [Ta ut et batteri](#)) før du arbeider inne i datamaskinen.

---

### Ta av tastaturet

1. Følg instruksjonene i [Før du begynner](#).
2. Ta ut batteriet (se [Ta ut et batteri](#)).
3. Ta av modulekslet (se [Ta av modulekslet](#)).
4. Skru ut de tre skruene som fester tastaturet til datamaskinbasen.



5. Snu datamaskinen og åpne skjermen så langt som mulig.

**⚠ OBS!** Tastehettene på tastaturet er skjøre, kan lett forskyves og er tidkrevende å sette på igjen. Vær forsiktig når du tar ut og håndterer tastaturet.

**⚠ OBS!** Vær svært forsiktig når du tar ut og håndterer tastaturet. Det kan lett oppstå riper på skjermpanelet.

6. Press en plastspiss mellom tastaturet og håndleddsstøtten, og pirk løs og løft tastaturet for å løsne det fra tappene på håndleddsstøtten.





1	plastspiss	2	tastatur
3	håndleddsstøtte		

7. Løft tastaturet forsiktig opp, og skyv tastaturtappene ut av sporene på håndleddsstøtten.
8. Snu tastaturet, og legg det på håndstøtten.
9. Løft kontaktlåsen og koble tastaturkabelen fra kontakten på hovedkortet.
10. Løft tastaturet av håndstøtten.



1	kontakt til tastaturkabel	2	tastatur
---	---------------------------	---	----------

## Sette på tastaturet

1. Følg instruksjonene i [Før du begynner](#).
2. Skyv tastaturkabelen inn i kontakten på hovedkortet, og trykk ned på kontaktlåsen for å feste tastaturkabelen.
3. Skyv tappene under tastaturet inn i sporene på håndleddsstøtten, og senk tastaturet på plass.
4. Trykk forsiktig rundt kantene på tastaturet for å feste det under tappene på håndstøtten.
5. Snu datamaskinen opp ned, og skru inn igjen de tre skruene som fester tastaturet til datamaskinbasen.
6. Sett på plass moduldekslet (se [Sette på moduldekslet](#)).
7. Sett inn batteriet (se [Skifte batteri](#)).

△ **OBS! Før du slår på maskinen må du skru inn alle skruer og kontrollere at det ikke ligger igjen løse skruer inni datamaskinen. Ellers kan det oppstå skade på datamaskinen.**

---

[Tilbake til innholdssiden](#)

[Tilbake til innholdssiden](#)

## Statuslampekort

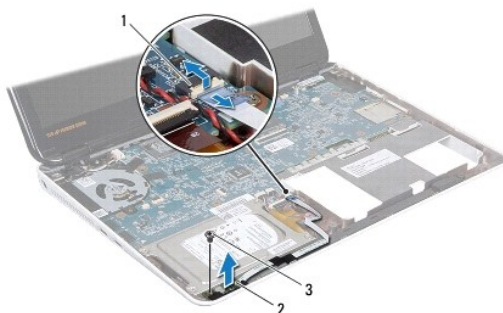
Servicehåndbok for Dell™ Inspiron™ M301Z/N301Z

- [Ta ut statuslampekortet](#)
- [Sette inn statuslampekortet](#)

- ⚠ ADVARSEL:** Før du arbeider inne i datamaskinen, må du lese sikkerhetsinformasjonen som fulgte med datamaskinen. Hvis du vil ha mer informasjon om sikkerhet, går du til hjemmesiden for overholdelse av forskrifter (Regulatory Compliance) på [www.dell.com/regulatory\\_compliance](http://www.dell.com/regulatory_compliance).
- ⚠ **OBS!** Bare en godkjent servicetekniker skal utføre reparasjoner på datamaskinen. Skade forårsaket av servicearbeid som ikke er godkjent av Dell™, dekkes ikke av garantien.
- ⚠ **OBS!** For å unngå elektrostatisk utlading kan du bruke en jordingsstropp rundt håndleddet eller berøre en umalt metallflate med jevne mellomrom (for eksempel en kontakt på datamaskinen).
- ⚠ **OBS!** For å forhindre skader på hovedkortet bør du ta ut hovedbatteriet (se [Ta ut et batteri](#)) før du arbeider inne i datamaskinen.

## Ta ut statuslampekortet

1. Følg instruksjonene i [Før du begynner](#).
2. Ta ut batteriet (se [Ta ut et batteri](#)).
3. Ta av modulekslet (se [Ta av modulekslet](#)).
4. Ta av tastaturet (se [Ta av tastaturet](#)).
5. Ta av håndleddsstøtten (se [Ta av håndleddsstøtten](#)).
6. Løft kontaktlåsen, og trekk i uttrekkstappen for å koble statuslampekabelen fra kontakten på hovedkortet.
7. Trekk av kabelen til statuslampekortet som er limt på høyttaleren.
8. Skru ut skruen som fester statuslampekortet til hovedkortet.
9. Løft statuslampekortet sammen med den svarte svampen av datamaskinbasen.



1	kabelkontakt for statuslyskort	2	statuslampekort
3	skruen		

## Sette inn statuslampekortet

1. Følg instruksjonene i [Før du begynner](#).

2. Juster skruehullet på statuslampekortet etter skruehullet på datamaskinen.
3. Skru inn skruen som fester statuslampekortet til datamaskinen.
4. Skyv statuslampekortets kabel inn i kontakten på hovedkortet, og trykk ned kontaktlåsen for å feste kabelen.
5. Trykk den klebende siden av kabelen til statuslampekortet over høyttaleren.
6. Sett på plass håndleddsstøtten (se [Sette på plass håndleddsstøtten](#)).
7. Sett på plass tastaturet (se [Sette på tastaturet](#)).
8. Sett på plass moduldekslet (se [Sette på moduldekslet](#)).
9. Sett inn batteriet (se [Skifte batteri](#)).



**OBS! Før du slår på maskinen må du skru inn alle skruer og kontrollere at det ikke ligger igjen løse skruer inni datamaskinen. Ellers kan det oppstå skade på datamaskinen.**

---

[Tilbake til innholdssiden](#)

[Tilbake til innholdssiden](#)

## Minnemodul(r)

Servicehåndbok for Dell™ Inspiron™ M301Z/N301Z

- [Ta ut minnemodulen\(e\)](#)
- [Sette inn minnemodulen\(e\)](#)

**⚠ ADVARSEL:** Før du arbeider inne i datamaskinen, må du lese sikkerhetsinformasjonen som fulgte med datamaskinen. Hvis du vil ha mer informasjon om sikkerhet, går du til hjemmesiden for overholdelse av forskrifter (Regulatory Compliance) på [www.dell.com/regulatory\\_compliance](http://www.dell.com/regulatory_compliance).

**⚠ OBS!** Bare en godkjent servicetekniker skal utføre reparasjoner på datamaskinen. Skade forårsaket av servicearbeid som ikke er godkjent av Dell™, dekkes ikke av garantien.

**⚠ OBS!** For å unngå elektrostatisk utlading kan du bruke en jordingsstropp rundt håndleddet eller berøre en umalt metallflate med jevne mellomrom (for eksempel en kontakt på datamaskinen).

**⚠ OBS!** For å forhindre skader på hovedkortet bør du ta ut hovedbatteriet (se [Ta ut et batteri](#)) før du arbeider inne i datamaskinen.

Du kan utvide datamaskinens minnekapasitet ved å installere minnemoduler på hovedkortet. Se «Spesifikasjoner» i *Setup Guide* (installeringshåndboken) som var vedlagt datamaskinen eller på [support.dell.com/manuals](http://support.dell.com/manuals) for informasjon om minne som støttes av datamaskinen.

**📌 MERK:** Minnemoduler som er kjøpt fra Dell™, dekkes av garantien for datamaskinen.

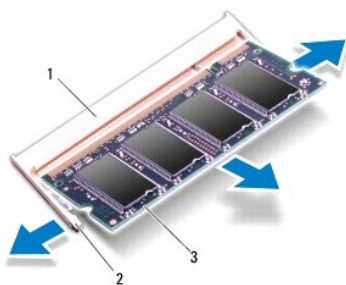
Datamaskinen har to brukertilgjengelige SODIMM-kontakter som begge åpnes under datamaskinen.

### Ta ut minnemodulen(e)

1. Følg instruksjonene i [Før du begynner](#).
2. Ta ut batteriet (se [Ta ut et batteri](#)).
3. Ta av modulekslet (se [Ta av modulekslet](#)).

**⚠ OBS!** Ikke bruk verktøy til å åpne festeklemmene på minnemodulen. Det kan skade minnemodulkontakten.

4. Bruk fingertuppene til å skille sikkerhetsklemmene forsiktig fra hverandre på hver ende av minnemodulkontakten, helt til minnemodulen spretter opp.
5. Ta minnemodulen ut av minnemodulkontakten.



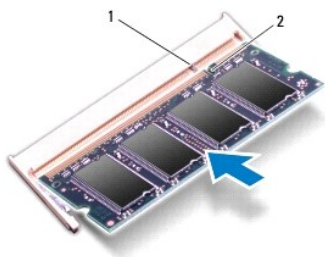
1	minnemodulkontakt	2	festeklemmer (2)
3	minnemodul		

## Sette inn minnemodulen(e)

**△ OBS!** Hvis du må installere minnemoduler i to kontakter, må du installere en minnemodul i den nedre kontakten før du installerer en minnemodul i den øvre kontakten.

1. Følg instruksjonene i [Før du begynner](#).
2. Juster hakket på minnemodulen etter tappet på minnemodulkontakten.
3. Skyv minnemodulen inn i minnemodulkontakten i 45 graders vinkel, og trykk den ned til den klikker på plass. Hvis du ikke hører et klikk, må du ta ut minnemodulen og sette den inn på nytt.

**🔍 MERK:** Hvis ikke minnemodulen er riktig installert, er det ikke sikkert at datamaskinen vil starte opp.




1	tapp	2	hakk
---	------	---	------

4. Sett på plass moduldekslet (se [Sette på moduldekslet](#)).
5. Sett inn batteriet (se [Skifte batteri](#)). Koble strømadapteren til datamaskinen og et elektrisk uttak.
6. Slå på datamaskinen.


Når datamaskinen starter opp, finner den minnemodulen og oppdaterer automatisk systemkonfigurasjonsinformasjonen.

Slik bekrefter du mengden minne som er installert i datamaskinen:

Windows Vista®:

Klikk på Start  → **Hjelp og støtte** → **Dell System Information** (Informasjon om Dell-systemet).

Windows® 7:

Klikk **Start**  → **Kontrollpanel** → **System og sikkerhet** → **System**.

---

[Tilbake til innholdssiden](#)

[Tilbake til innholdssiden](#)

## Trådløse minikort

Servicehåndbok for Dell™ Inspiron™ M301Z/N301Z

- [Ta ut minikort\(ene\)](#)
- [Sette på plass minikortene](#)

**ADVARSEL:** Før du arbeider inne i datamaskinen, må du lese sikkerhetsinformasjonen som fulgte med datamaskinen. Hvis du vil ha mer informasjon om sikkerhet, går du til hjemmesiden for overholdelse av forskrifter (Regulatory Compliance) på [www.dell.com/regulatory\\_compliance](http://www.dell.com/regulatory_compliance).

**OBS!** Bare en godkjent servicetekniker skal utføre reparasjoner på datamaskinen. Skade forårsaket av servicearbeid som ikke er godkjent av Dell™, dekkes ikke av garantien.

**OBS!** For å unngå elektrostatisk utlading kan du bruke en jordingsstropp rundt håndleddet eller berøre en umalt metallflate med jevne mellomrom (for eksempel en kontakt på datamaskinen).

**OBS!** For å forhindre skader på hovedkortet bør du ta ut hovedbatteriet (se [Ta ut et batteri](#)) før du arbeider inne i datamaskinen.

**OBS!** Når minikortet ikke er i datamaskinen, må det oppbevares i beskyttende antistatisk emballasje (se «Protecting Against Electrostatic Discharge» (beskytte mot elektrostatisk utlading) i sikkerhetsanvisningene som fulgte med datamaskinen).

**MERK:** Dell kan ikke garantere at minikort fra andre produsenter er kompatible med denne enheten, og kan heller ikke tilby kundestøtte på kort fra andre kilder enn Dell.

Hvis du bestilte et trådløst minikort sammen med datamaskinen, er kortet allerede installert.

Datamaskinen din støtter ett helt minikortspor og ett halvt minikortspor:

- 1 Et fullt minikortspor - støtter mobil bredbånd, trådløst fjernnettverk (WWAN) eller TV-kontrollmodul
- 1 Et halvt minikortspor — støtter trådløst lokalt nettverk (WLAN), eller WiMax (Worldwide Interoperability for Microwave Access)

**MERK:** Avhengig av hvordan datamaskinen ble konfigurert da den ble solgt, er det kanskje ikke installert noen minikort i minikortsporene.

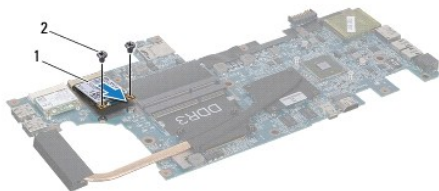
---

## Ta ut minikort(ene)

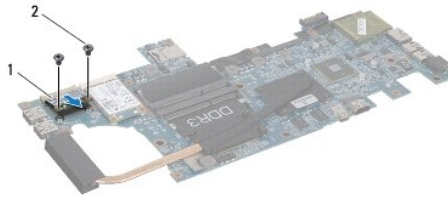
- 1 Følg instruksjonene i [Før du begynner](#).
- 2 Ta ut batteriet (se [Ta ut et batteri](#)).
- 3 Følg instruksjonene fra [trinn 3](#) til [trinn 18](#) i [Ta ut hovedkortet](#).
- 4 Skru ut de fire skruene (to på hvert minikort) som fester det fulle minikortet og det halve minikortet til hovedkortkontakten.

**MERK:** Datamaskinen din kan bare støtte enten ett WWAN-minikort eller ett TV-kontrollkort i det fulle minikortsporet om gangen.

- 5 Løft minikortet/-kortene ut av hovedkortkontakten.



1	fullt minikort	2	skruer (2)
---	----------------	---	------------



1 halv minikort	2 skruer (2)
-----------------	--------------

## Sette på plass minikortene

1. Følg instruksjonene i [Før du begynner](#).

2. Ta det nye minikortet ut av emballasjen.

**⚠ OBS! Bruk fast og jevnt trykk til å skyve kortet på plass. Hvis du bruker for mye makt, kan du skade kontakten.**

**⚠ OBS! Kontaktene er laget for å sikre riktig innsetting. Hvis du føler motstand, må du kontrollere kontaktene på kortet og hovedkortet og plassere kortet på nytt.**

**⚠ OBS! For å unngå skader på minikortet må du aldri legge ledninger under kortet.**

3. Sett inn minikortkontakten i 45 graders vinkel i den aktuelle hovedkortkontakten. For eksempel er WLAN-kortkontakten merket **WLAN** og så videre.

4. Trykk den andre enden av minikortet/-kortene ned i sporet på hovedkortet, og skru inn igjen skruene (to på hvert minikort) som fester minikortet/-kortene til hovedkortet.

5. Snu hovedkortet.

6. Følg instruksjonene fra [trinn 5](#) til [trinn 18](#) i [Sette inn hovedkortet](#).

7. Koble de riktige antennekablene til minikortet du installerer. Følgende tabell viser fargekodene for antennekablene for hvert av minikortene datamaskinen støtter.

Kontakter på minikortet	Farger på antennekabelen
<b>WWAN (2 antennekabler)</b>	
Hoved-WWAN (hvit trekant)	hvit med grå stripe
Hjelpe-WWAN (sort trekant)	svart med grå stripe
<b>WLAN (2 antennekabler)</b>	
Hoved-WLAN (hvit trekant)	hvit
Hjelpe-WLAN (svart trekant)	svart
TV-kontroll (1 antennekabel)	svart

8. Sikre de ubrukte antennekablene i den beskyttende mylar-hylsen.

9. Sett på plass moduldekslet (se [Sette på moduldekslet](#)).

10. Sett inn batteriet (se [Skifte batteri](#)).

11. Installer drivere og verktøy på datamaskinen hvis det er nødvendig. For mer informasjon, se *Dell Technology Guide* (Dell teknologihåndbok).

**⚠ MERK:** Hvis du installerer et trådløst minikort fra en annen leverandør enn Dell, må du installere de aktuelle driverne og verktøyene. For mer generell informasjon om drivere, se *Dell Technology Guide* (Dell teknologihåndbok).





[Tilbake til innholdssiden](#)

## Håndleddsstøtte

Servicehåndbok for Dell™ Inspiron™ M301Z/N301Z

- [Ta av håndleddsstøtten](#)
- [Sette på plass håndleddsstøtten](#)

**⚠ ADVARSEL:** Før du arbeider inne i datamaskinen, må du lese sikkerhetsinformasjonen som fulgte med datamaskinen. Hvis du vil ha mer informasjon om sikkerhet, går du til hjemmesiden for overholdelse av forskrifter (Regulatory Compliance) på [www.dell.com/regulatory\\_compliance](http://www.dell.com/regulatory_compliance).

**⚠ OBS!** For å unngå elektrostatisk utlading kan du bruke en jordingsstropp rundt håndleddet eller berøre en umalt metallflate med jevne mellomrom (for eksempel en kontakt på datamaskinen).

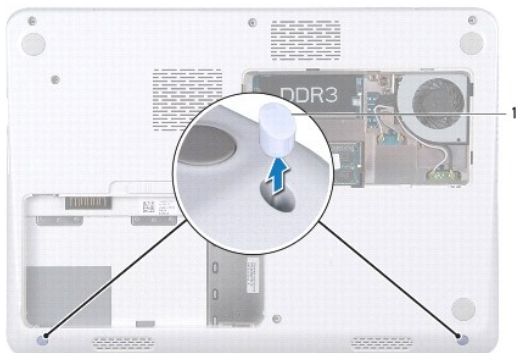
**⚠ OBS!** Bare en godkjent servicetekniker skal utføre reparasjoner på datamaskinen. Skade forårsaket av servicearbeid som ikke er godkjent av Dell™, dekkes ikke av garantien.

**⚠ OBS!** For å forhindre skader på hovedkortet bør du ta ut hovedbatteriet (se [Ta ut et batteri](#)) før du arbeider inne i datamaskinen.

---

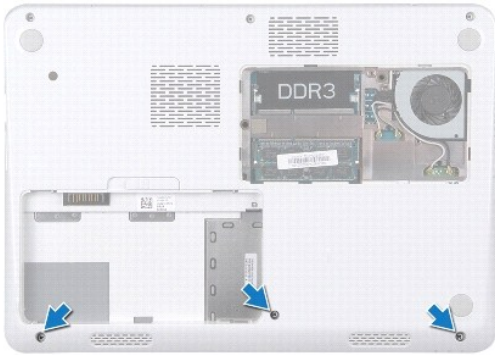
## Ta av håndleddsstøtten

1. Følg instruksjonene i [Før du begynner](#).
2. Ta ut batteriet (se [Ta ut et batteri](#)).
3. Ta av modulekslet (se [Ta av modulekslet](#)).
4. Ta av tastaturet (se [Ta av tastaturet](#)).
5. Snu datamaskinen.
6. Bruk en plastspiss til å fjerne de to gummiknottene som dekker skruene på håndleddsstøtten på datamaskinbasen.

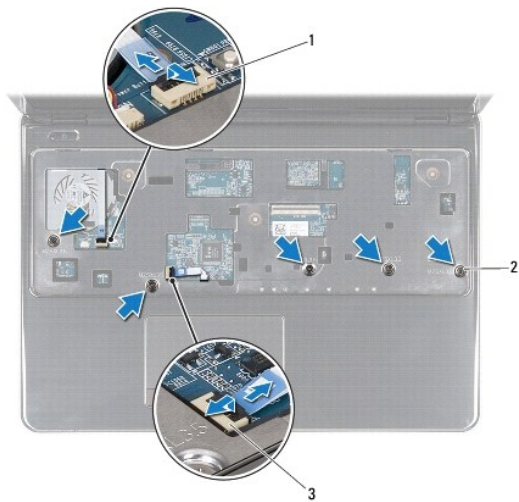


1	gummiknotter (2)
---	------------------

7. Skru ut de tre skruene som fester håndleddsstøtten til datamaskinbasen.



8. Snu datamaskinen og åpne skjermen så langt som mulig.
9. Ta ut de fem skruene som fester håndstøtten til hovedkortet.
10. Løft kontaktlåsen og trekk i uttrekkstappen for å koble styreplatekabelen og strømknappkortet fra kontaktene på hovedkortet.



1	kabelkontakt for strømknappkortet	2	skruer (5)
3	kontakt for styreplatekabel		

**⚠ OBS! Skill forsiktig håndleddsstøtten fra datamaskinen for å unngå å skade håndleddsstøtten.**

11. Skyv en plastspiss inn mellom datamaskinbasen og håndleddsstøtten, og lirk håndleddsstøtten ut.



1	håndledsstøtte	2	plastspiss
---	----------------	---	------------

---

## Sette på plass håndledsstøtten

1. Følg instruksjonene i [Før du begynner](#).
2. Juster håndledsstøtten på datamaskinbasen, og trykk den forsiktig på plass.
3. Skyv styreplatekabelen og strømknappkabelen inn i kontaktene på hovedkortet, og trykk ned på kontaktlåsen for å feste kablene.
4. Skru inn igjen de fem skruene som fester håndledsstøtten til hovedkortet.
5. Sett på plass tastaturet (se [Sette på tastaturet](#)).
6. Snu datamaskinen, og skru inn igjen de tre skruene som fester håndledsstøtten til datamaskinbasen.
7. Sett på igjen de to gummiknottene som dekker skruene på håndledsstøtten på datamaskinbasen.
8. Sett på plass moduldekslet (se [Sette på moduldekslet](#)).
9. Sett inn batteriet (se [Skifte batteri](#)).

**⚠ OBS! Før du slår på maskinen må du skru inn alle skruer og kontrollere at det ikke ligger igjen løse skruer inni datamaskinen. Ellers kan det oppstå skade på datamaskinen.**

---

[Tilbake til innholdssiden](#)

[Tilbake til innholdssiden](#)

## Strømknappkort

Servicehåndbok for Dell™ Inspiron™ M301Z/N301Z

- [Demontere strømknappkortet](#)
- [Montere strømknappkortet](#)

**⚠ ADVARSEL:** Før du arbeider inne i datamaskinen, må du lese sikkerhetsinformasjonen som fulgte med datamaskinen. Hvis du vil ha mer informasjon om sikkerhet, går du til hjemmesiden for overholdelse av forskrifter (Regulatory Compliance) på [www.dell.com/regulatory\\_compliance](http://www.dell.com/regulatory_compliance).

**⚠ OBS!** Bare en godkjent servicetekniker skal utføre reparasjoner på datamaskinen. Skade forårsaket av servicearbeid som ikke er godkjent av Dell™, dekkes ikke av garantien.

**⚠ OBS!** For å unngå elektrostatisk utlading, kan du bruke en jordingsstropp rundt håndleddet eller berøre en umalt metallflate med jevne mellomrom.

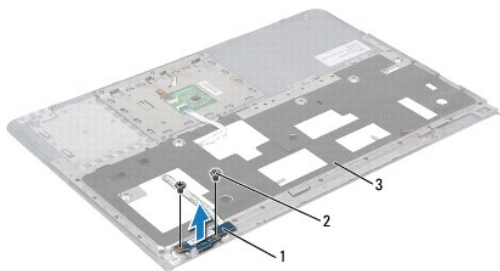
**⚠ OBS!** For å forhindre skader på hovedkortet bør du ta ut hovedbatteriet (se [Ta ut et batteri](#)) før du arbeider inne i datamaskinen.

### Demontere strømknappkortet

1. Følg instruksjonene i [Før du begynner](#).
2. Ta ut batteriet (se [Ta ut et batteri](#)).
3. Ta av modulekslet (se [Ta av modulekslet](#)).
4. Ta av tastaturet (se [Ta av tastaturet](#)).
5. Ta av håndleddsstøtten (se [Ta av håndleddsstøtten](#)).
6. Snu håndleddsstøtten.
7. Skru ut de to skruene som fester strømknappkortet til håndleddsstøtten.

**⚠ OBS!** Vær ekstra forsiktig når tar du av strømknappkortet. Det kan lett oppstå skade på kortet.

8. Løft strømknappkortet vekk fra håndleddsstøtten.



1	strømknappkort	2	skruer (2)
3	håndleddsstøtte		

### Montere strømknappkortet

1. Følg instruksjonene i [Før du begynner](#).

2. Plasser strømknappkortet på håndleddstøtten og skru inn igjen de to skruene som fester strømknappkortet til håndleddstøtten.
3. Snu håndleddsstøtten.
4. Sett på plass håndleddsstøtten (se [Sette på plass håndleddsstøtten](#)).
5. Sett på plass tastaturet (se [Sette på tastaturet](#)).
6. Sett på plass moduldekslet (se [Sette på moduldekslet](#)).
7. Sett inn batteriet (se [Skifte batteri](#)).

**△ OBS! Før du slår på maskinen må du skru inn alle skruer og kontrollere at det ikke ligger igjen løse skruer inni datamaskinen. Ellers kan det oppstå skade på datamaskinen.**

---

[Tilbake til innholdssiden](#)

[Tilbake til innholdssiden](#)

## Høyttaler

Servicehåndbok for Dell™ Inspiron™ M301Z/N301Z

- [Ta ut høyttaleren](#)
- [Sette inn høyttaleren](#)

**⚠ ADVARSEL:** Før du arbeider inne i datamaskinen, må du lese sikkerhetsinformasjonen som fulgte med datamaskinen. Hvis du vil ha mer informasjon om sikkerhet, går du til hjemmesiden for overholdelse av forskrifter (Regulatory Compliance) på [www.dell.com/regulatory\\_compliance](http://www.dell.com/regulatory_compliance).

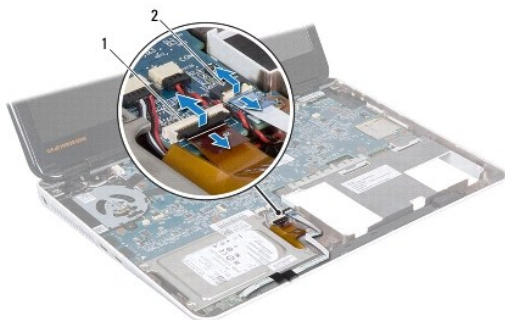
**⚠ OBS!** Bare en godkjent servicetekniker skal utføre reparasjoner på datamaskinen. Skade forårsaket av servicearbeid som ikke er godkjent av Dell™, dekkes ikke av garantien.

**⚠ OBS!** For å unngå elektrostatisk utlading kan du bruke en jordingsstropp rundt håndleddet eller berøre en umalt metallflate med jevne mellomrom (for eksempel en kontakt på datamaskinen).

**⚠ OBS!** For å forhindre skader på hovedkortet bør du ta ut hovedbatteriet (se [Ta ut et batteri](#)) før du arbeider inne i datamaskinen.

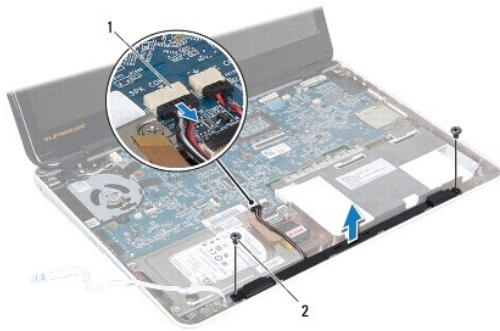
## Ta ut høyttaleren

1. Følg instruksjonene i [Før du begynner](#).
2. Ta ut batteriet (se [Ta ut et batteri](#)).
3. Ta av modulekslet (se [Ta av modulekslet](#)).
4. Ta av tastaturet (se [Ta av tastaturet](#)).
5. Ta av håndleddsstøtten (se [Ta av håndleddsstøtten](#)).
6. Løft kontaktlåsene og trekk i uttrekkstappene for å koble harddiskkabelen og kabelen til statuslampekortet fra kontaktene på hovedkortet.
7. Trekk av kabelen til statuslampekortet som er limt på høyttaleren.



1	kontakt til harddiskkabel	2	kabelkontakt for statuslyskort
---	---------------------------	---	--------------------------------

8. Koble høyttalerkabelen fra kontakten på hovedkortet.
9. Skru ut de to skruene som fester høyttaleren til datamaskinbasen.



1	kontakt for høyttalerkabel	2	skruer (2)
---	----------------------------	---	------------

10. Legg merke til hvordan høyttalerkabelen er ført, og fjern høyttaleren fra datamaskinbasen.
- 

## Sette inn høyttaleren

1. Følg instruksjonene i [Før du begynner](#).
2. Plasser høyttaleren på datamaskinbasen.
3. Skru inn igjen de to skruene som fester høyttaleren til datamaskinbasen.
4. Sett kontakten til høyttalerkabelen inn i kontakten på hovedkortet.
5. Skyv harddiskkabelen og kabelen til statuslampekortet inn i kontaktene på hovedkortet. Trykk ned på kontaktlåsene for å feste kablene.
6. Trykk klebesiden av kabelen til statuslampekortet over høyttaleren.
7. Sett på plass håndleddsstøtten (se [Sette på plass håndleddsstøtten](#)).
8. Sett på plass tastaturet (se [Sette på tastaturet](#)).
9. Sett på plass moduldekslet (se [Sette på moduldekslet](#)).
10. Sett inn batteriet (se [Skifte batteri](#)).

**⚠ OBS! Før du slår på maskinen må du skru inn alle skruer og kontrollere at det ikke ligger igjen løse skruer inni datamaskinen. Ellers kan det oppstå skade på datamaskinen.**

---

[Tilbake til innholdssiden](#)



[Tilbake til innholdssiden](#)

## Hovedkort

### Servicehåndbok for Dell™ Inspiron™ M301Z/N301Z

- [Ta ut hovedkortet](#)
- [Sette inn hovedkortet](#)
- [Legge inn servicekoden i BIOS](#)

**⚠ ADVARSEL:** Før du arbeider inne i datamaskinen, må du lese sikkerhetsinformasjonen som fulgte med datamaskinen. Hvis du vil ha mer informasjon om sikkerhet, går du til hjemmesiden for overholdelse av forskrifter (Regulatory Compliance) på [www.dell.com/regulatory\\_compliance](http://www.dell.com/regulatory_compliance).

**⚠ OBS!** Bare en godkjent servicetekniker skal utføre reparasjoner på datamaskinen. Skade forårsaket av servicearbeid som ikke er godkjent av Dell™, dekkes ikke av garantien.

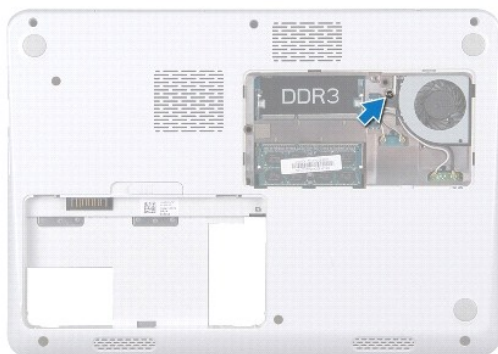
**⚠ OBS!** For å unngå elektrostatisk utlading kan du bruke en jordingsstropp rundt håndleddet eller berøre en umalt metallflate med jevne mellomrom (for eksempel en kontakt på datamaskinen).

**⚠ OBS!** For å forhindre skader på hovedkortet bør du ta ut hovedbatteriet (se [Ta ut et batteri](#)) før du arbeider inne i datamaskinen.

---

## Ta ut hovedkortet

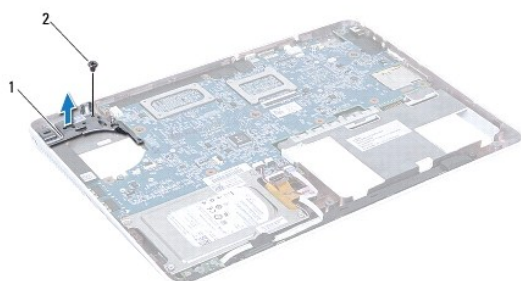
1. Følg instruksjonene i [Før du begynner](#).
2. Ta ut batteriet (se [Ta ut et batteri](#)).
3. Ta av moduldekslet (se [Ta av moduldekslet](#)).
4. Ta ut minnemodulen(e) (se [Ta ut minnemodulen\(e\)](#)).
5. Ta av tastaturet (se [Ta av tastaturet](#)).
6. Ta av håndleddsstøtten (se [Ta av håndleddsstøtten](#)).
7. Følg anvisningene fra [trinn 6](#) til [trinn 8](#) i [Ta ut harddiskenheten](#).
8. Skru ut skruen som fester den venstre støttebraketten til datamaskinbasen.



9. Ta ut Bluetooth®-kortet (se [Ta ut Bluetooth-kortet](#)).
10. Ta ut prosessorviften (se [Ta ut prosessorviften](#)).
11. Ta av skjermenheten (se [Ta av skjermenheten](#)).
12. Ta av midtdekslet (se [Ta av midtdekslet](#)).

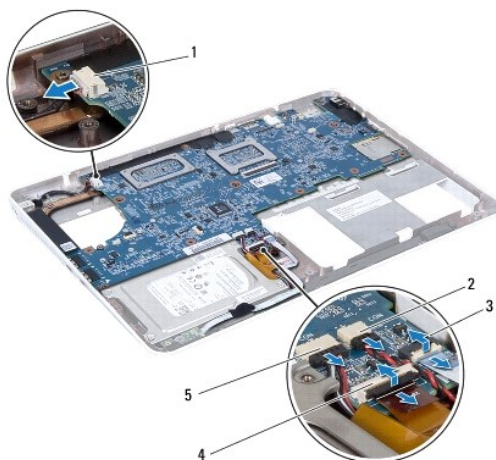
13. Skru ut skruen som holder kortets venstre støttebrakett.

14. Løft venstre støttebrakett ut av datamaskinbasen.



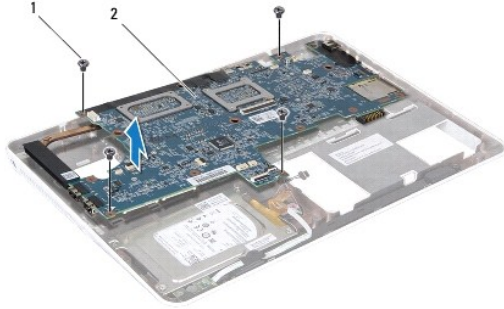
1	venstre støttebrakett	2	skruer
---	-----------------------	---	--------

15. Koble klokkebatterikabelen, høyttalerkabelen, kabelen til statuslampekortet og adapterkontaktkabelen fra de respektive kontaktene på hovedkortet.



1	strømkabelkontakt	2	kontakt til klokkebatterikabelen
3	kabelkontakt for statuslyskort	4	kontakt til harddiskkabel
5	kontakt for høyttalerkabel		

16. Skru ut de fire skruene som fester hovedkortet til kabinettet.



1	skruer (4)	2	systemkort
---	------------	---	------------

17. Ta kontaktene på hovedkortet forsiktig ut av sporene i datamaskinen, og løft hovedkortet ut av datamaskinbasen.
  18. Snu hovedkortenheten.
  19. Ta ut minikortet(-ene) (se [Ta ut minikort\(ene\)](#)).
  20. Ta ut prosessorens varmelederenhet (se under [Ta ut prosessorvifteheten](#)).
- 

## Sette inn hovedkortet


1. Følg instruksjonene i [Før du begynner](#).
2. Installer prosessorens varmeavleder (se [Sette på plass prosessorens varmeavleder](#)).
3. Sett inn minikortet(-ene) (se [Sette på plass minikortene](#)).
4. Snu hovedkortenheten.
5. Innrett kontaktene på hovedkortet med sporene på datamaskinbasen, og bruk justeringspinnene på datamaskinbasen til å plassere hovedkortet riktig.
6. Skru ut de fire skruene som fester hovedkortet til kabinettet.
7. Koble klokkebatterikabelen, høyttalerkabelen, kabelen til statuslampekortet og adapterkontaktkabelen til de respektive kontaktene på hovedkortet.
8. Plasser venstre støttebrakett på datamaskinbasen.
9. Skru inn skruen som holder venstre støttebrakett.
10. Sett på plass midtdekelet (se [Sette på midtdekelet](#)).
11. Sett på plass skjermenheten (se [Sette på skjermenheten](#)).
12. Følg instruksjonene fra [trinn 6](#) til [trinn 8](#) i [Sette inn harddiskenheden](#).
13. Sett inn prosessorviften (se [Sette tilbake prosessorviften](#)).
14. Sett på plass Bluetooth-kortet (se [Sette inn Bluetooth-kortet](#)).
15. Sett på plass håndleddsstøtten (se [Sette på plass håndleddsstøtten](#)).
16. Monter tastaturet (se [Sette på tastaturet](#)).
17. Snu datamaskinen og skru inn igjen skruen som fester venstre støttebrakett til datamaskinbasen.
18. Sett inn minnemodulen(e) (se [Sette inn minnemodulen\(e\)](#)).

19. Sett på plass moduldekselet (se [Sette på moduldekselet](#)).

20. Sett inn batteriet (se [Skifte batteri](#)).

 **OBS! Før du slår på maskinen må du skru inn alle skruer og kontrollere at det ikke ligger igjen løse skruer inni datamaskinen. Ellers kan det oppstå skade på datamaskinen.**

21. Slå på datamaskinen.

 **MERK:** Etter at du har skiftet ut hovedkortet, må du legge inn datamaskinens servicekode i BIOS på det nye hovedkortet.

22. Legg inn servicekoden (se [Legge inn servicekoden i BIOS](#)).

---

## Legge inn servicekoden i BIOS

1. Forsikre deg om at strømadapteren er koblet til, og at hovedbatteriet er satt inn på riktig måte.
  2. Slå på datamaskinen.
  3. Trykk på <F2> under POST for å starte systemoppsettprogrammet.
  4. Naviger til sikkerhetskategorien, og skriv inn servicekoden i feltet **Set Service Tag** (Angi servicekode).
- 


[Tilbake til innholdssiden](#)

[Tilbake til innholdssiden](#)

## Servicehåndbok for Dell™ Inspiron™ M301Z/N301Z

---

### Merknader, forholdsregler og advarsler

 **MERK:** Et OBSI-avsnitt inneholder viktig informasjon som gjør at du kan bruke datamaskinen mer effektivt.

 **OBS! FORSIKTIG** angir enten potensiell fare for maskinvaren eller tap av data, og forteller hvordan du kan unngå problemet.

 **ADVARSEL:** ADVARSEL angir potensiell fare for skade på eiendom, personskade eller død.

---

Informasjonen i dette dokumentet kan endres uten varsel.  
© 2010 Dell Inc. Med enerett.

Reproduksjon av dette materialet i enhver form er strengt forbudt uten skriftlig tillatelse fra Dell Inc.

Varemerker brukt i denne teksten: *Dell*, *DELL*-logoen og *Inspiron* er varemerker tilhørende Dell Inc; *Bluetooth* er et registrert varemerke eid av Bluetooth SIG, Inc. og brukes av Dell under lisens. *Microsoft*, *Windows* og *Windows* startknapplogo er enten varemerker eller registrerte varemerker tilhørende Microsoft Corporation i USA og/eller andre land.

Andre varemerker og varenavn kan brukes i dette dokumentet som en henvisning til institusjonene som innehar rettighetene til merkene og navnene, eller til produktene. Dell Inc. fraskriver seg eierinteresse for varemerker og navn som ikke er dets egne.

**Mai 2010 Rev. A00**

---

[Tilbake til innholdssiden](#)